

건설업 취업자의 직종별 · 연령별 추이 분석

- 통계청 경제활동 인구조사 자료 중심으로, 기능인력 고령화 '심각' -

심 규 범 | 한국건설산업연구원 연구위원
gbshim@cerik.re.kr

최근 건설업 취업자의 직종별 변화는 통계청의 경제활동 인구조사 자료를 통해 살펴볼 수 있다. <표 1>은 2000년부터 2011년까지 매년 12월 기준으로 건설업 취업자의 직종별 구성 변화를 보여준다. 건설업 취업자 수는 외환위기 여파로 감소하였던 2000년의 약 161만명에서 증가하여 등락을 반복하다 2011년에는 약 183만명에 이르렀다.

대체로 인원수 구성비가 높은 직종은 기능원 및 관련 기능 종사자, 단순 노무 종사자, 사무 종사자, 전문가 및 관련 종사자¹⁾ 등이다. 2011년의 경우 기능원 및 관련 기능 종사자는 85만 9,441명으로 건설업 취업자 중 46.9%를 차지하고 있다. 단순 노무

종사자는 29만 880명으로 15.9%, 사무 종사자는 22만 3,887명으로 12.2%, 전문가 및 관련 종사자는 17만 5,902명으로 9.6%를 각각 차지하고 있다.

2011년과 2000년을 비교하면 절대 인원수 측면에서는 기능원 및 관련 기능 종사자(9만 689명), 사무 종사자(6만 4,777명), 전문가 및 관련 종사자(4만 1,535명)의 순으로 증가 규모가 크고, 단순 노무자(-1만 6,977명), 고위 임직원 및 관리자(-6,179명), 서비스 종사자(-2,758명) 순으로 감소 규모가 크다.

직종별 구성비 측면에서는 사무 종사자(2.4%p), 전문가 및 관련 종사자(1.3%p), 판매 종사자(1.3%p)

순으로 증가가 크고, 단순 노무 종사자(-3.2%p), 고위 임직원 및 관리자(-1.0%p), 기능원 및 관련 기능 종사자(-0.7%p) 순으로 감소가 크다.

건설 기능 인력 고령화 심각

<그림 1>은 전체 취업자와 건설 기능 인력 및 기술관리 인력의 40대 이상 구성비 추이를 보여주고 있다. 2011년 12월 현재 전체 취업자 가운데 40대 이상 구성비는 60.1%이다. 건설 기능 인력은 79.0%로 고령화가 매우 심각하다. 반면, 기술관리 인력은 45.8%로 상대적으로 젊다.

하지만 2012년을 2000년과 비교해보면 전체 취업자에 비해 건설 기능 인력과 기술관리 인력 모두 전체 취업자에 비해 고령화 속도가 빠르다는 것

1) 2008년에 '전문가'와 '기술공 및 준전문가'가 합쳐져 '전문가 및 관련 종사자'로 통합되었다.

〈표 1〉 건설업 취업자의 직종별 구성 변화

(단위 : 명, %)

구분	2000	2002	2004	2006	2008	2009	2010	2011	'11-'00
고위 임직원 및 관리자	95,349 (5.9)	107,209 (5.9)	84,901 (4.6)	112,262 (6.2)	106,203 (6.0)	100,945 (5.9)	96,410 (5.6)	89,170 (4.9)	-6,179 (-1.0)
전문가 및 관련 종사자	134,367 (8.3)	145,901 (8.1)	161,377 (8.7)	164,591 (9.1)	183,658 (10.4)	161,780 (9.5)	163,852 (9.5)	175,902 (9.6)	41,535 (1.3)
사무 종사자	159,110 (9.9)	189,933 (10.5)	185,609 (10.1)	175,701 (9.7)	256,521 (14.6)	238,739 (14.0)	203,522 (11.8)	223,887 (12.2)	64,777 (2.4)
서비스 종사자	4,755 (0.3)	1,102 (0.1)	1,754 (0.1)	1,230 (0.1)	1,429 (0.1)	-	1,468 (0.1)	1,997 (0.1)	-2,758 (-0.2)
판매 종사자	0 (0.0)	3,172 (0.2)	3,942 (0.2)	3,447 (0.2)	10,587 (0.6)	21,441 (1.3)	18,517 (1.1)	24,247 (1.3)	24,247 (1.3)
농업임업 및 어업 숙련 종사자	1,472 (0.1)	5,611 (0.3)	2,603 (0.1)	5,252 (0.3)	8,102 (0.5)	7,197 (0.4)	7,912 (0.5)	9,421 (0.5)	7,949 (0.4)
기능원 및 관련 기능 종사자	768,752 (47.6)	893,847 (49.5)	872,454 (47.3)	897,151 (49.7)	755,991 (43.0)	759,571 (44.7)	795,054 (46.1)	859,441 (46.1)	90,689 (2.4)
장차기계 조작 및 조립 종사자	141,905 (8.8)	137,414 (7.6)	119,658 (6.5)	148,766 (8.2)	138,255 (7.9)	149,227 (8.8)	153,948 (8.9)	156,738 (8.6)	14,833 (0.4)
단순 노무 종사자	307,857 (19.1)	320,516 (17.8)	414,079 (22.4)	304,655 (16.8)	298,048 (16.9)	261,849 (15.4)	285,430 (16.5)	290,880 (15.9)	-16,977 (-0.5)
계	1,613,567 (100.0)	1,804,705 (100.0)	1,846,377 (100.0)	1,813,055 (100.0)	1,758,795 (100.0)	1,700,749 (100.0)	1,726,113 (100.0)	1,831,683 (100.0)	218,116 (0.0)

주 : 1) 2008년부터 '전문가'와 '기술공 및 준전문가'가 합쳐져 '전문가 및 관련 종사자'로 통합되었으며, 본 표에서는 과거의 수치 역시 통합된 수치로 작성하였음.
2) ()은 구성비임.

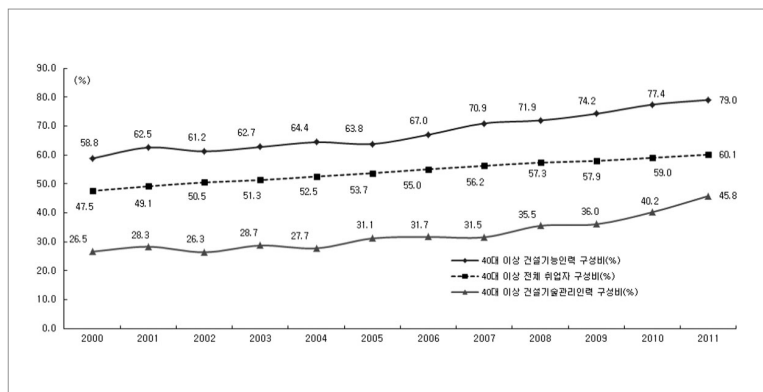
자료 : 통계청, 경제활동인구조사, 각 연도 12월 기준.

을 알 수 있다. 전체 취업자의 40대 이상 구성비는 12년 사이 12.6%p 증가하여 전반적인 고령화 경향을 보여준 다. 그에 비해 건설 기술관리 인력 역시 20.2%p 증가했고, 기술관리 인력 역시 19.3%p 증가하여 전체 취업자의

고령화 속도보다 크게 빠르다.

요컨대, 건설 기능 인력의 심각한 고령화와 이들을 포함한 건설업 종사자의 빠른 고령화 속도는 건설업 종사자의 원활한 재생산이 이루어지고 있지 않다는 점을 시사한다.

〈그림 1〉 건설 기술관리 인력 및 건설 기능 인력의 고령화 추이



주 : 기능 인력은 기능원 및 관련 기능 종사자, 장차기계 조작 및 조립 종사자, 단순 노무 종사자 등을 합한 개념임. 기술관리 인력은 전문가 및 관련 종사자, 사무 종사자 등을 합한 개념임.

자료 : 통계청, 경제활동 인구조사, 각 연도.

주요 직종의 연령대별 추이

고위 임직원 및 관리자의 경우 2011년 말 현재 40대가 36.7%로 가장 많고, 50대가 35.5%, 30대가 19.3%, 60대 이상이 8.5%를 차지하고 있다. 40대 이상 구성비는 80.7%다. 2006년에 비해 2만 3,092명이 감소했는데 40대가 가장 많이 감소하였고 60대 이상이

경영 정보

〈표 2〉 고위 임직원 및 관리자의 연령대별 추이

(단위 : 명, %)

구분	2006		2007		2008		2009		2010		2011		'11-'06	
	인원수	%	인원수	%	인원수	%	인원수	%	인원수	%	인원수	%	인원수	%
20대 미만	0	0.0	0	0.0	0	0.0	0	0.0	0	0.0	0	0.0	0	0.0
20대	0	0.0	0	0.0	2,862	2.7	998	1.0	0	0.0	0	0.0	0	0.0
30대	20,743	18.5	13,984	13.2	13,239	12.5	18,281	18.1	11,230	11.6	17,248	19.3	-3,495	0.9
40대	50,809	45.3	49,609	47.0	42,927	40.4	36,516	36.2	46,039	47.8	32,710	36.7	-18,099	-8.6
50대	36,882	32.9	36,966	35.0	39,699	37.4	38,492	38.1	33,818	35.1	31,647	35.5	-5,245	2.6
60대 이상	3,818	3.4	5,031	4.8	7,486	7.0	6,659	6.6	5,323	5.5	7,565	8.5	3,747	5.1
계	112,262	100.0	105,590	100	106,203	100.0	100,945	100.0	96,410	100.0	89,170	100.0	-23,092	0.0
40대 이상	91,519	81.5	91,606	86.8	90,102	84.8	81,667	80.9	85,180	88.4	71,922	80.7	-19,597	-9.9

〈표 3〉 전문가 및 관련 종사자의 연령대별 추이

(단위 : 명, %)

구분	2006		2007		2008		2009		2010		2011		'11-'06	
	인원수	%	인원수	%	인원수	%	인원수	%	인원수	%	인원수	%	인원수	%
20대 미만	0	0.0	0	0.0	0	0.0	0	0.0	0	0.0	0	0.0	0	0.0
20대	30,677	18.6	34,117	17.9	37,615	20.5	29,671	18.3	24,728	15.1	31,548	17.9	871	-0.7
30대	72,383	44.0	83,543	43.9	72,905	39.7	74,342	46.0	76,207	46.5	59,113	33.6	-13,270	-10.4
40대	46,571	28.3	54,643	28.7	52,672	28.7	39,425	24.4	45,335	27.7	54,066	30.7	7,495	2.4
50대	12,131	7.4	16,437	8.6	18,602	10.1	14,418	8.9	11,104	6.8	25,914	14.7	13,783	7.4
60대 이상	2,829	1.7	1,390	0.7	1,863	1.0	3,925	2.4	6,478	4.0	5,261	3.0	2,432	1.3
계	164,591	100.0	190,130	100.0	183,658	100.0	161,780	100.0	163,852	100.0	175,902	100.0	11,311	0.0
40대 이상	61,531	37.4	72,470	38.1	73,138	39.8	57,768	35.7	62,917	38.4	85,241	48.5	23,710	11.1

30대가 33.3%로 가장 많고, 40대가 29.9%, 20대가 22.8%, 50대가 9.9%를 차지하고 있다. 40대 이상 구성비는 43.7%이다. 2006년에 비해 4만 8,186명이 증가했는데 40대가 가장 많이 증가했고 20대는 가장 많이 감소했다.

〈표 4〉 사무 종사자의 연령대별 추이

(단위 : 명, %)

구분	2006		2007		2008		2009		2010		2011		'11-'06	
	인원수	%	인원수	%	인원수	%	인원수	%	인원수	%	인원수	%	인원수	%
20대 미만	435	0.2	0	0.0	0	0.0	1,296	0.5	364	0.2	392	0.2	-43	-0.1
20대	59,201	33.7	70,644	33.9	63,686	24.8	59,331	24.9	45,767	22.5	51,073	22.8	-8,128	-10.9
30대	69,889	39.8	84,583	40.6	109,603	42.7	91,527	38.3	72,719	35.7	74,549	33.3	4,660	-6.5
40대	34,465	19.6	41,111	19.7	67,914	26.5	66,374	27.8	58,431	28.7	66,874	29.9	32,409	10.3
50대	9,944	5.7	9,702	4.7	14,064	5.5	18,190	7.6	22,780	11.2	22,068	9.9	12,124	4.2
60대 이상	1,767	1.0	2,409	1.2	1,254	0.5	2,022	0.8	3,461	1.7	8,931	4.0	7,164	3.0
계	175,701	100.0	208,448	100.0	256,521	100.0	238,739	100.0	203,522	100.0	223,887	100.0	48,166	-
40대 이상	46,176	26.3	53,221	25.5	83,232	32.4	86,586	36.3	84,672	41.6	97,873	43.7	51,697	17.4

기능원 및 관련 기능 종사자의 경우 2011년 말 현재 40대가 36.1%로 가장 많고, 50대가 34.9%, 30대가 17.1%, 60대 이상이 7.5%를 차지하고 있다. 40대 이상 구성비는 78.5%이다. 2006년에 비해 3만 7,710명이 감소했는데 30대가 가장 많이 감소했고 50대가 가장 많이 증가했다.

가장 많이 늘어났다. 전문가 및 관련 종사자의 경우 2011년 말 현재 30대가 33.6%로 가장 많고, 40대가 30.7%, 20대가 17.9%, 50대가 14.7%를 차지하고 있다. 40대 이상 구성비는 48.5%다. 2006년에 비해 1만 1,311명이 감소했는데 30대가 가장 많이 감소했고 50대 이상이 가장 많이 증가했다. 사무 종사자의 경우 2011년 말 현재

장치기계 조작 및 조립 종사자의 경우 2011년 말 현재 40대가 41.1%로 가장 많고, 50대가 27.7%, 30대가 23.4%, 60대 이상이 4.8%를 차지하고 있다. 40대 이상 구성비는 73.6%이다. 2006년에 비하여 7,971명이 증가했는데 30대가 가장 많이 감소했고

〈표 5〉 기능원 및 관련 기능 종사자의 연령대별 추이

(단위 : 명, %)

구분	2006		2007		2008		2009		2010		2011		'11-'06	
	인원수	%	인원수	%	인원수	%	인원수	%	인원수	%	인원수	%	인원수	%
20대 미만	0	0.0	0	0.0	0	0.0	0	0.0	0	0.0	417	0.0	417	0.0
20대	68,039	7.6	43,402	5.1	36,690	4.9	44,765	5.9	29,673	3.7	37,898	4.4	-30,141	-3.2
30대	227,286	25.3	205,679	24.3	169,112	22.4	156,865	20.7	148,285	18.7	146,658	17.1	-80,628	-8.3
40대	356,362	39.7	332,702	39.4	303,565	40.2	290,698	38.3	285,619	35.9	310,255	36.1	-46,107	-3.6
50대	201,385	22.4	218,083	25.8	202,342	26.8	220,970	29.1	274,647	34.5	299,905	34.9	98,520	12.4
60대 이상	44,079	4.9	45,448	5.4	44,282	5.9	46,273	6.1	56,830	7.1	64,308	7.5	20,229	2.6
계	897,151	100.0	845,315	100.0	755,991	100.0	759,571	100.0	795,054	100.0	859,441	100.0	-37,710	0.0
40대 이상	601,826	67.1	586,234	70.5	550,189	72.8	567,941	73.5	617,096	77.6	674,468	78.5	72,642	11.4

〈표 6〉 장치기계 조작 및 조립 종사자의 연령대별 추이

(단위 : 명, %)

구분	2006		2007		2008		2009		2010		2011		'11-'06	
	인원수	%	인원수	%	인원수	%	인원수	%	인원수	%	인원수	%	인원수	%
20대 미만	0	0.0	0	0.0	0	0.0	0	0.0	0	0.0	0	0.0	0	0.0
20대	13,175	8.9	8,605	6.7	3,367	2.4	3,897	2.6	5,862	3.8	4,687	3.0	-8,488	-5.9
30대	56,294	37.8	38,256	29.7	48,247	34.9	37,016	24.8	37,078	24.1	36,746	23.4	-19,548	-14.4
40대	53,565	36.0	51,675	40.3	48,009	34.7	62,051	41.6	57,621	37.4	64,428	41.1	10,863	5.1
50대	23,505	15.8	25,082	19.5	31,024	22.4	38,988	26.1	48,466	31.5	43,364	27.7	19,859	11.9
60대 이상	2,227	1.5	4,785	3.7	7,607	5.5	7,276	4.9	4,921	3.2	7,513	4.8	5,286	3.3
계	148,766	100.0	128,603	100.0	138,255	100.0	149,227	100.0	153,948	100.0	156,738	100.0	7,972	0.0
40대 이상	79,297	53.3	81,742	63.6	86,640	62.7	108,315	72.6	111,008	72.1	115,305	73.6	36,008	20.3

〈표 7〉 단순 노무 종사자의 연령대별 추이

(단위 : 명, %)

구분	2006		2007		2008		2009		2010		2011		'11-'06	
	인원수	%	인원수	%	인원수	%	인원수	%	인원수	%	인원수	%	인원수	%
20대 미만	2,987	1.0	0	0.0	805	0.3	1,032	0.4	1,651	0.6	1,147	0.4	-1,840	-0.6
20대	21,404	7.0	22,581	7.0	23,223	7.8	21,108	8.1	19,575	6.9	12,578	4.3	-8,826	-2.7
30대	56,701	18.6	57,813	18.0	53,209	17.9	37,498	14.3	37,043	13.0	34,524	11.9	-22,177	-6.7
40대	113,131	37.1	111,505	34.7	104,412	35.0	87,795	33.5	82,886	29.0	88,662	30.5	-24,469	-6.7
50대	76,546	25.1	89,671	27.9	82,748	27.8	74,976	28.6	97,400	34.1	107,425	36.9	30,879	11.8
60대 이상	33,886	11.1	39,565	12.3	33,651	11.3	39,440	15.1	46,875	16.4	46,544	16.0	12,658	4.9
계	304,655	100.0	321,134	100.0	298,048	100.0	261,849	100.0	265,430	100.0	290,880	100.0	-13,775	0.0
40대 이상	223,563	73.4	240,740	75.0	220,811	74.1	202,211	77.2	227,161	79.6	242,631	83.4	19,068	10.0

50대가 가장 많이 늘어났다.

단순 노무 종사자의 경우 2011년 말 현재 50대가 36.9%로 가장 많고, 40대가 30.5%, 60대 이상이 16.0%, 30대가 11.9%를 차지하고 있다. 40대 이

상 구성비는 83.4%로 모든 직종 중 가장 높다.

일반적으로 다른 업종에서는 단순 노무자의 연령대가 낮으나 건설 기능 인력의 경우 반대의 현상이 나타난다.

이는 현장의 경력과 숙련도가 반드시 비례하지 않을 수 있음을 의미한다. 2006년에 비해 1만 3,775명이 감소했는데 40대가 가장 많이 감소했고 50대가 가장 많이 증가했다. CERIK